



VT 1025 BT

Ita SISTEMA STEREO GIRADISCHI CON CONNESSIONE WIRELESS

Manuale utente

Eng STEREO SYSTEM TURNTABLE WITH WIRELESS CONNECTION

User manual

Fra TOURNE-DISQUE STÉRÉO AVEC CONNEXION WIRELESS

Manuel d'utilisation

Deu STEREOANLAGE PLATTENSPIELER MIT DRAHTLOSE VERBINDUNG

Benutzerhandbuch

Esp SISTEMA ESTÉREO TOCADISCO Y CONEXIÓN WIRELESS

Manual de usuario



Per informazioni integrative ed aggiornamenti su questo prodotto visita il sito www.trevi.it

For additional information and updates of this product see www.trevi.it

**Ita MANUALE UTENTE**

Per scaricare il manuale utente completo, inquadrare il QRcode:

Eng USER MANUAL

To download the complete user manual, scan the QR code:

Fra MANUEL D'UTILISATION

Pour télécharger le manuel d'utilisation complet, scannez le QRcode:

Deu BENUTZERHANDBUCH

Um das vollständige Benutzerhandbuch herunterzuladen, scannen Sie den QR-Code:

Esp MANUAL DE USUARIO

Para descargar el manual de usuario completo, escanee el código QR:

- In alternativa e' possibile consultare il manuale completo sul sito
- Alternatively, you can consult the complete manual on the website
- Alternativement, vous pouvez consulter le manuel complet sur le site
- Alternativ können Sie das vollständige Handbuch auf der Website einsehen
- Alternativamente, puede consultar el manual completo en el sitio.

www.trevi.it

alla pagina dedicata al prodotto.



- Per evitare possibili danni all'udito, limitare il tempo di ascolto a volumi elevati.
- To avoid possible hearing damage, limit the listening time to high volumes.
- Pour prévenir d'éventuelles lésions auditives, limiter la quantité de temps d'écoute à volume élevé.
- Um Hörschäden zu vermeiden, beschränken die Menge an Zeit bei hoher Lautstärke zu hören.
- Para evitar los posibles daños a la audición, limitar la cantidad de tiempo que escucha a un volumen alto.

ita NOTE D'USO

Evitare di posizionare l'apparecchio:

- Vicino a campi magnetici.
- Vicino a fonti di calore come caloriferi e stufe.
- In luoghi molto umidi come stanze da bagno, piscine, ecc...
- In luoghi molto polverosi.
- In luoghi soggetti a forti vibrazioni.
- Non avvicinare l'orecchio all'altoparlante durante le fasi di messa a punto e regolazioni del volume, e, in particolare, di tenere il volume al minimo nella fase di accensione.
- Posizionare l'apparecchio in modo che ai suoi lati ci sia sempre abbastanza spazio per la libera circolazione di aria (almeno 5 cm).
- Se dei liquidi penetrano all'interno dell'apparecchio scollegare immediatamente la spina dalla presa e portare l'apparecchio al più vicino centro assistenza autorizzato TREVI.
- L'apparecchio non deve essere esposto a stillicidio o a spruzzi d'acqua e nessun oggetto pieno di liquido, quali vasi, deve essere posto sull'apparecchio.
- Nessuna sorgente di fiamma nuda, quali candele accese, dovrebbe essere posta sull'apparecchio.
- I cavi devono essere nascosti e protetti onde evitare l'inciampo da parte di qualcuno e la conseguente caduta dell'apparecchio.
- Scollegare il cavo di alimentazione durante i temporali o per lunghi periodi di inutilizzo.
- Istruire al corretto utilizzo bambini e persone con scarse conoscenze del prodotto.
- Conservare il presente manuale per futuri riferimenti.

CURA E MANUTENZIONE

Per la pulizia si consiglia l'uso di un panno morbido, leggermente inumidito. Evitate solventi o sostanze abrasive.

ASSISTENZA

Per richieste di assistenza, o chiarimenti sull'utilizzo del prodotto, contatta il nostro supporto tecnico:

E-mail: service@trevi.it

Tel: +39 0541.691850 (attivo dal Lunedì al Venerdì, dalle ore 9.00 alle ore 12.00).

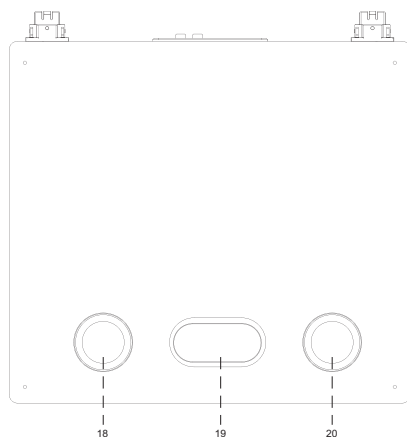
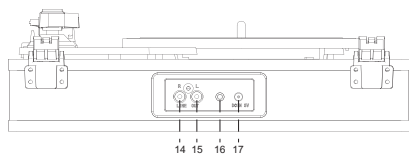
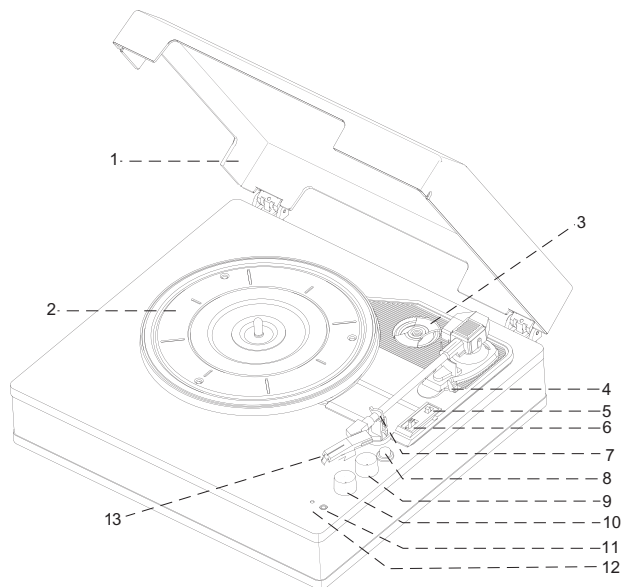
Prima di contattare il nostro supporto tecnico, si prega di consultare le risposte alle domande più frequenti (FAQ) presenti sul nostro sito.

Se necessiti di maggiore supporto, informazioni o parti di ricambio per i nostri prodotti puoi registrarti al sito e compilare accuratamente il form che troverai nella pagina dedicata, un nostro esperto ti fornirà assistenza entro 48 ore.

Per l'elenco completo dei nostri centri assistenza inquadra il seguente QRcode:



Centri assistenza TREVI



DESCRIZIONE COMANDI UNITÀ

- | | |
|---|---|
| <ul style="list-style-type: none"> 1. Coperchio protezione giradischi 2. Piatto giradischi 3. Adattatore per dischi 45 giri 4. Leva sollevamento/abbassamento braccio testina 5. Selettore Auto-Stop 6. Selettore velocità di rotazione (33/45/78 giri/minuto) 7. Gancio di blocco braccio testina 8. Tasto MODE 9. Controllo PITCH, per calibrare la velocità di rotazione del piatto 10. Manopola accensione/spengimento e regolazione Volume | <ul style="list-style-type: none"> 11. Ingresso cuffie 12. Indicatore Led funzione Wireless 13. Testina di lettura 14. Presa audio RCA di uscita destra 15. Presa audio RCA di uscita sinistra 16 Ingresso AUX-IN 17 Presa di alimentazione 18 Altoparlante 19 Woffer passivo 20 Altoparlante |
|---|---|

ALIMENTAZIONE

Inserire la presa dell'alimentatore in dotazione nella presa di alimentazione (17) e collegare l'alimentatore in una presa di corrente 110-240V~ 50/60Hz.

ACCENSIONE/SPEGNIMENTO/VOLUME

1. Ruotare la manopola (10) in senso orario per accendere l'apparecchio
2. Ruotare la manopola (10) in senso anti orario fino ad udire un "clac", per spegnere l'apparecchio
3. Ruotare la manopola (10) per regolare il volume.

Dopo circa 15 minuti, in assenza di funzionamento, l'apparecchio si porta in modo standby automaticamente; per riattivare l'apparecchio spegnere e riaccendere con la manopola (10).

FUNZIONAMENTO GIRADISCHI

1. Accendere l'apparecchio;
2. Aprire il coperchio giradischi (1);
3. Selezionare la corretta velocità del disco (33/45/78 giri) tramite il selettore velocità giradischi (6);
4. Posizionare il disco sul piatto. Utilizzare l'adattatore in dotazione (3) nel caso il disco sia un 45 giri;
5. Liberare il braccio dal gancio di blocco; alzare il braccio utilizzando la leva (4) e posizionare la puntina sulla prima traccia del disco, utilizzare la leva (4) per abbassare molto delicatamente la testina sul disco.
6. Per effettuare una calibrazione fine della velocità di rotazione del piatto, utilizzare il controllo PITCH(9).

NOTE:

- Rimuovere la protezione della puntina giradischi prima dell'utilizzo.
- Assicurarsi che il braccio sia bloccato dall'apposito fermo prima e dopo l'utilizzo.
- Alcuni dischi possono interrompersi prima della fine, poiché l'area del disco non coincide con le impostazioni di questo apparecchio. In tal caso, posizionare il selettore AUTO STOP (5) su OFF. In questo modo, il disco verrà riprodotto fino alla fine, ma non si arresterà automaticamente.

CONSIGLI:

- Consigliamo di pulire i dischi con un panno antistatico o una apposita spazzola per dischi per trarne la massima qualità audio e per farli durare.
- Segnaliamo, inoltre, che per lo stesso motivo è opportuno sostituire periodicamente lo stilo (ogni 250 ore circa).
- Spolverare lo stilo di tanto in tanto utilizzando una spazzola molto morbida imbevuta di alcool (spazzolando delicatamente da dietro a davanti la testina facendo molta attenzione a non danneggiarla).

FUNZIONE WIRELESS IN

Questa funzione permette la riproduzione di musica da dispositivi wireless esterni quali smartphone, tablet...

1. Dopo aver acceso l'apparecchio, premere il tasto MODE. La luce led (12) lampeggerà velocemente.
2. Attivare la funzione wireless sul dispositivo esterno da accoppiare e avviare la ricerca dei dispositivi.
3. Selezionare il dispositivo "VT 1025 BT" e inserire la password "0000" se richiesto.
4. Ad accoppiamento avvenuto si udirà un suono di conferma e la luce led (12) rimarrà fissa.
5. Utilizzare i comandi dell'apparecchio esterno per gestire la riproduzione musicale e le principali funzioni.

FUNZIONE WIRELESS OUT

Questa funzione permette l'ascolto del disco vinile in riproduzione su altoparlanti o dispositivi wireless esterni.

1. Dopo aver acceso l'apparecchio, premere due volte il tasto MODE. La luce led (12) lampeggerà lentamente.
2. Accendere il dispositivo esterno da accoppiare ed attivare la modalità di ricerca (pairing).
3. Attendere che il giradischi e il dispositivo si accoppino automaticamente; per questa operazione può essere necessario anche un minuto di attesa. Ad accoppiamento avvenuto la luce led (12) rimarrà fissa.
4. Riprodurre il disco vinile con il giradischi, l'audio verrà riprodotto sul dispositivo esterno.

Nota: non viene garantita la compatibilità con tutti gli altoparlanti o dispositivi wireless esterni; qualora il giradischi non riuscisse a collegarsi, utilizzare l'uscita Line Out per il collegamento ad altoparlanti o dispositivi esterni.

INGRESSO AUX IN

1. Collegare una qualsiasi unità provvista di uscita audio tramite apposito cavo Jack da 3,5mm (non incluso) all'ingresso AUX IN(16).
2. Comandare l'unità esterna dai propri comandi, l'ascolto verrà attivato automaticamente.

USCITA LINE OUT

È possibile collegare il giradischi ad un vostro sistema Hi-Fi o ad un amplificatore esterno.

Collegare le uscite LINE OUT (14/15) all'ingresso audio Line-In del vostro sistema Hi Fi o di un amplificatore utilizzando un cavo RCA (non fornito).

INGRESSO CUFFIE

Inserire la presa delle cuffie nell'ingresso cuffie(11), gli altoparlanti verranno disattivati automaticamente.

CARATTERISTICHE TECNICHE

Alimentazione:	5V \pm 1A con alimentatore 100-240V~ 50/60Hz
Consumo:	8W
Consumo in stanby:	0.3W
Potenza di trasmissione Wireless:	2,5mW
Frequenza di trasmissione Wireless:	2,4GHz
Dimensioni:	335 x 320 x 120 mm
Peso:	2,7 Kg



INFORMAZIONI AGLI UTENTI

ai sensi del Decreto Legislativo N° 49 del 14 Marzo 2014 “Attuazione della Direttiva 2012/19/UE sui rifiuti di apparecchiature elettriche ed elettroniche (RAEE)”

Il simbolo del cassonetto barrato riportato sull'apparecchiatura indica che il prodotto alla fine della propria vita utile deve essere raccolto separatamente dagli altri rifiuti. L'utente dovrà, pertanto, conferire l'apparecchiatura integra dei componenti essenziali giunta a fine vita agli idonei centri di raccolta differenziata dei rifiuti elettronici ed elettrotecnici, oppure riconsegnarla al rivenditore al momento dell'acquisto di nuova apparecchiatura di tipo equivalente, in ragione di uno a uno, oppure 1 a zero per le apparecchiature aventi lato maggiore inferiore a 25cm. L'adeguata raccolta differenziata per l'avvio successivo dell'apparecchiatura dimessa al riciclaggio, al trattamento e allo smaltimento ambientale compatibile contribuisce ad evitare possibili effetti negativi sull'ambiente e sulla salute e favorisce il riciclo dei materiali di cui è composta l'apparecchiatura. Lo smaltimento abusivo del prodotto da parte dell'utente comporta l'applicazione delle sanzioni amministrative di cui al D.Lgs n. Decreto Legislativo N° 49 del 14 Marzo 2014.

NOTES ON USE

This is a precision electronic appliance; avoid using it in the following cases:

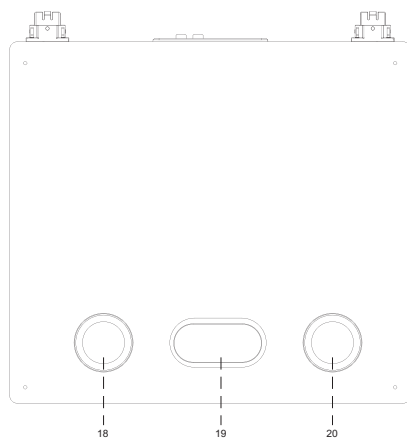
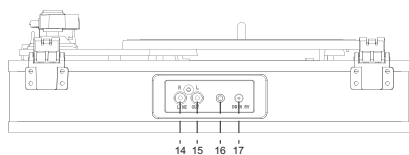
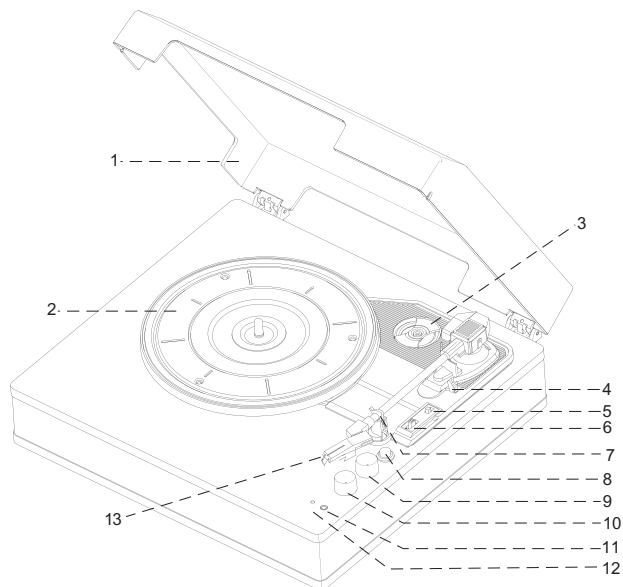
- Listening to high volume for a long time could damage your hearing.
- Do not close the ear to the loudspeaker during step setting and volume adjustments, and in particular keep the volume down at the ignition.
- Near strong heat sources, such as central heating plants or stoves.
- In very humid places such as bathrooms, swimming pools, etc...
- In very dusty places.
- In places subject to strong vibrations.
- Position the appliance in such a way that there is always enough room for free air circulation (at least 5 cm).
- Do not block the air inlets.
- If any liquid enters the appliance, unplug it immediately from the socket and take it to the nearest TREVI authorised service centre.
- Before switching on the appliance, always check that the power cable and the connection cable are properly installed.
- The apparatus shall not be exposed to dripping or splashing water. No objects filled with liquid, such as vases, should be placed on the unit.
- No naked flame sources, such as lighted candles, should be placed on.
- Keep this manual.

CARE AND MAINTENANCE

Use a slightly damp soft cloth for cleaning. Do not use solvents and abrasive substances.



- Per evitare possibili danni all'udito, limitare il tempo di ascolto a volumi elevati.
- To avoid possible hearing damage, limit the listening time to high volumes.
- Pour prévenir d'éventuelles lésions auditives, limiter la quantité de temps d'écoute à volume élevé.
- Um Hörschäden zu vermeiden, beschränken die Menge an Zeit bei hoher Lautstärke zu hören.
- Para evitar los posibles daños a la audición, limitar la cantidad de tiempo que escucha a un volumen alto.



UNIT CONTROL DESCRIPTION

1. Turntable cover
2. Turntable platter
3. 45 rpm record adapter
4. Tonearm lift/lower lever
5. Auto-Stop switch
6. Rotation speed selector (33/45/78 rpm)
7. Tonearm locking catch
8. MODE button
9. PITCH control, to calibrate the platter rotation speed
10. On/off and volume control knob

11. Headphone jack
12. Wireless function LED indicator
13. Playhead
14. Right RCA audio output jack
15. Left RCA audio output jack
16. AUX-IN jack
17. Power socket
18. Speaker
19. Passive speaker
20. Speaker

POWER SUPPLY

Insert the supplied power adapter into the power socket (17) and plug the power adapter into a 110-240V~ 50/60Hz power outlet.

POWER ON/OFF/VOLUME

1. Turn the knob (10) clockwise to turn the device on.
2. Turn the knob (10) counterclockwise until you hear a click to turn the device off.
3. Turn the knob (10) to adjust the volume.

After approximately 15 minutes, if no operation is performed, the appliance automatically goes into standby mode; to reactivate the appliance, turn it off and on again using the knob (10).

TURNTABLE OPERATION

1. Turn the device on;
2. Open the turntable cover (1);
3. Select the correct record speed (33/45 rpm) using the turntable speed selector (6);
4. Place the record on the platter. Use the supplied adapter (3) if the record is a 45 rpm record;
5. Release the tonearm from the locking catch; raise the tonearm using the lever (4) and position the needle on the first track of the record. Use the lever (4) to very gently lower the head onto the record.

WIRELESS IN FUNCTION

This function allows you to play music from external wireless devices such as smartphones, tablets, etc.

1. After turning on the device, press the MODE button. The LED light (12) will flash quickly.
2. Activate the wireless function on the external device to be paired and start the device search.
3. Select the "VT 1025 BT" device and enter the password "0000" if prompted.
4. Once pairing is complete, you will hear a confirmation tone and the LED light (12) will remain solid.
5. Use the controls on the external device to manage music playback and the main functions.

WIRELESS OUT FUNCTION

This function allows you to listen to the vinyl record being played on speakers or external wireless devices.

1. After turning on the device, press the MODE button twice. The LED light (12) will flash slowly.
2. Turn on the external device to be paired and activate pairing mode.
3. Wait for the turntable and the device to pair automatically; this may take up to a minute. Once paired, the LED light (12) will remain solid.
4. Play the vinyl record on the turntable; the audio will be played on the external device.

Note: Compatibility with all speakers or external wireless devices is not guaranteed; if the turntable is unable to connect, use the Line Out output to connect to external speakers or devices.

AUX IN INPUT

1. Connect any device with an audio output using a 3.5mm jack cable (not included) to the AUX IN input (16).
2. Control the external device using your controls; listening will be activated automatically.

LINE OUT OUTPUT

You can connect the turntable to your Hi-Fi system or an external amplifier.

Connect the LINE OUT outputs (14/15) to the Line-In audio input of your Hi-Fi system or amplifier using an RCA cable (not included).

HEADPHONE INPUT

Insert the headphone plug into the headphone jack (11); the speakers will be automatically muted.

TECHNICAL SPECIFICATIONS

Power supply:	5V --- 1A with 100-240V~ 50/60Hz power supply
Power consumption:	8W
Standby power consumption:	0.3W
Wireless transmission power:	2.5mW
Wireless transmission frequency:	2.4GHz
Dimensions:	335 x 320 x 120 mm
Weight:	2.7 kg

**Precautions for correct disposal of the product.**

The symbol shown on the equipment indicates that waste must be disposed of in “separate collection” and so the product must not be disposed of together with urban waste.

The user must take the product to special “separate waste collection centres” provided by local government, or deliver it to the retailer against the purchase of a new product.

Separate collection of waste and subsequent treatment, recycling and disposal operations promotes the production of equipment with recycled materials and limits negative effects on the environment and on health caused by improper handling of waste.

Illegal disposal of the product leads to the enforcement of administrative penalties.

NOTES D'EMPLOI

Cet appareil est un instrument électronique de haute précision; évitez donc de l'utiliser dans les cas suivants:

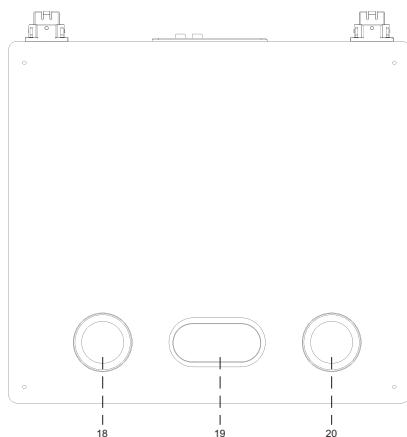
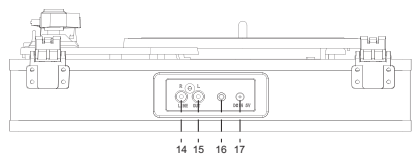
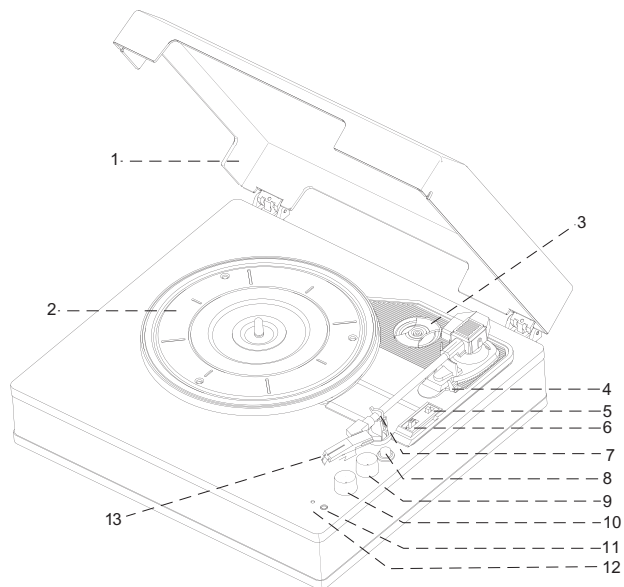
- Près de grosses sources de chaleur comme des radiateurs et des poêles.
- L'écoute d'un volume élevé pendant longtemps pourrait endommager votre audition.
- Ne fermez pas l'oreille au haut-parleur pendant le réglage de l'étape et les réglages de volume, et en particulier réduisez le volume au contact.
- Dans des endroits très humides comme les salles de bains, les piscines, etc...
- Dans des endroits très poussiéreux.
- Dans des endroits exposés à de fortes vibrations.
- Placez l'appareil de sorte qu'il y ait toujours assez d'espace sur ses côtés pour laisser circuler librement l'air (au moins 5 cm).
- Ne bouchez pas les fentes d'aération.
- Si des liquides pénètrent à l'intérieur de l'appareil, débranchez-le immédiatement et portez-le au centre d'assistance agréé TREVI le plus proche.
- Contrôlez toujours, avant d'allumer l'appareil, que les câbles d'alimentation et les câbles de branchement sont correctement installés.
- L'appareil ne doit pas être exposé à des éclaboussures d'eau. Aucun objet rempli de liquide, comme des vases, doivent être placés sur l'appareil.
- Aucune source de flamme nue, telle que des bougies allumées, doivent être placés sur.
- Conservez ce manuel.

MANIEMENT ET ENTRETIEN

Pour le nettoyage, il est conseillé d'utiliser un chiffon doux légèrement humide. Évitez l'emploi de solvants ou de substances abrasives.



- Per evitare possibili danni all'udito, limitare il tempo di ascolto a volumi elevati.
- To avoid possible hearing damage, limit the listening time to high volumes.
- Pour prévenir d'éventuelles lésions auditives, limiter la quantité de temps d'écoute à volume élevé.
- Um Hörschäden zu vermeiden, beschränken die Menge an Zeit bei hoher Lautstärke zu hören.
- Para evitar los posibles daños a la audición, limitar la cantidad de tiempo que escucha a un volumen alto.



DESCRIPTION DES COMMANDES

1. Couvercle du plateau tournant
2. Plateau tournant
3. Adaptateur pour disques 45 tours/minute
4. Levier de levage/abaissement du bras de lecture
5. Interrupteur d'arrêt automatique
6. Sélecteur de vitesse de rotation (33/45/78 tours/minute)
7. Verrouillage du bras de lecture
8. Bouton MODE
9. Réglage de la vitesse de rotation du plateau (PITCH)
10. Bouton marche/arrêt et réglage du volume

11. Prise casque
12. Voyant LED de fonctionnement sans fil
13. Tête de lecture
14. Sortie audio RCA droite
15. Sortie audio RCA gauche
16. Entrée auxiliaire (AUX-IN)
17. Prise d'alimentation
18. Haut-parleur
19. Haut-parleur passif
20. Haut-parleur

ALIMENTATION

Insérez l'adaptateur secteur fourni dans la prise d'alimentation (17) et branchez-le sur une prise secteur I 10-240V~ 50/60 Hz.

MISE SOUS/HORS TENSION/VOLUME

1. Tournez le bouton (10) dans le sens horaire pour allumer l'appareil.
2. Tournez le bouton (10) dans le sens antihoraire jusqu'à entendre un clic pour éteindre l'appareil.
3. Tournez le bouton (10) pour régler le volume.

Après environ 15 minutes, si aucune opération n'est effectuée, l'appareil passe automatiquement en mode veille ; pour réactiver l'appareil, éteignez-le puis rallumez-le à l'aide du bouton (10).

UTILISATION DE LA PLATINE

1. Allumez l'appareil ;
2. Ouvrez le couvercle de la platine (1) ;
3. Sélectionnez la vitesse de lecture (33/45 tr/min) à l'aide du sélecteur de vitesse (6) ;
4. Placez le disque sur le plateau. Utilisez l'adaptateur fourni (3) pour les disques 45 tours ;
5. Déverrouillez le bras de lecture ; relevez-le à l'aide du levier (4) et positionnez le diamant sur la première piste du disque. Utilisez le levier (4) pour abaisser très délicatement la tête de lecture sur le disque.

FONCTION SANS FIL

Cette fonction vous permet de lire de la musique à partir d'appareils sans fil externes tels que smartphones, tablettes, etc.

1. Après avoir allumé l'appareil, appuyez sur le bouton MODE. Le voyant LED (12) clignote rapidement.
2. Activez la fonction sans fil sur l'appareil externe à appairer et lancez la recherche.
3. Sélectionnez l'appareil « VT 1025 BT » et saisissez le mot de passe « 0000 » si nécessaire.
4. Une fois l'appairage terminé, vous entendrez un signal sonore de confirmation et le voyant LED (12) restera allumé.
5. Utilisez les commandes de l'appareil externe pour gérer la lecture de la musique et les fonctions principales.

FONCTION SANS FIL

Cette fonction vous permet d'écouter le disque vinyle lu sur des enceintes ou des appareils sans fil externes.

1. Après avoir allumé l'appareil, appuyez deux fois sur le bouton MODE. Le voyant LED (12) clignote lentement.
2. Allumez l'appareil externe à appairer et activez le mode d'appairage.
3. Attendez que la platine et l'appareil s'appairent automatiquement ; cela peut prendre jusqu'à une minute. Une fois l'appairage effectué, le voyant LED (12) reste allumé en continu.
4. Lancez la lecture du disque vinyle sur la platine ; le son sera diffusé sur l'appareil externe.

Remarque : La compatibilité avec tous les haut-parleurs ou appareils sans fil externes n'est pas garantie ; si la platine ne parvient pas à se connecter, utilisez la sortie Line Out pour la connecter à des haut-parleurs ou appareils externes.

ENTRÉE AUXILIAIRE

1. Connectez un appareil doté d'une sortie audio à l'entrée AUX IN (16) à l'aide d'un câble jack 3,5 mm (non fourni).
2. Contrôlez l'appareil externe ; l'écoute s'activera automatiquement.

SORTIE LIGNE

Vous pouvez connecter la platine vinyle à votre chaîne hi-fi ou à un amplificateur externe.

Connectez les sorties LINE OUT (14/15) à l'entrée audio Line-In de votre chaîne hi-fi ou de votre amplificateur à l'aide d'un câble RCA (non fourni).

ENTRÉE CASQUE

Insérez la fiche du casque dans la prise casque (11) ; le son des haut-parleurs sera automatiquement coupé.

CARACTÉRISTIQUES TECHNIQUES

Alimentation:	5V 1 A avec une alimentation 100-240V~ 50/60 Hz
Consommation électrique:	8 W
Consommation électrique en standby :	0,3 W
Puissance d'émission sans fil:	2,5 mW
Fréquence d'émission sans fil:	2,4 GHz
Dimensions:	335 × 320 × 120 mm
Poids:	2,7 kg



■ Recommandations pour l'élimination correcte du produit.

Le symbole figurant sur l'appareil indique que le produit fait l'objet d'une "collecte séparée". C'est pourquoi, le produit ne doit pas être éliminé avec les déchets urbains. L'utilisateur doit remettre le produit auprès de "décharges spécialisées de collecte séparée" prévues par les autorités locales, ou bien le rendre au revendeur quand il achètera un nouvel appareil équivalent. La collecte séparée du produit et les opérations successives de traitement, recyclage et élimination favorisent la production d'appareils composés par des matériaux recyclés ainsi que permettent d'éviter des effets négatifs sur l'environnement et sur la santé des personnes suite à une gestion impropre du déchet.

Toute élimination abusive du produit entraîne l'application de sanctions administratives.

GEBRAUCHSHINWEISE

Dieses Gerät ist ein elektronisches Instrument höchster Präzision. Die Inbetriebnahme des Geräts sollte daher in den folgenden Fällen vermieden werden:

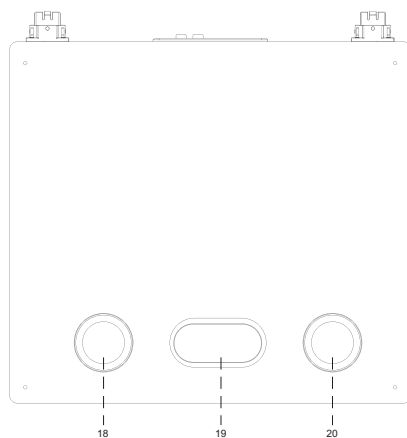
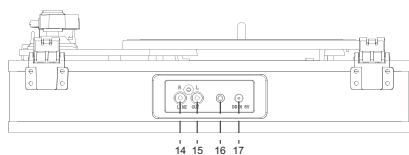
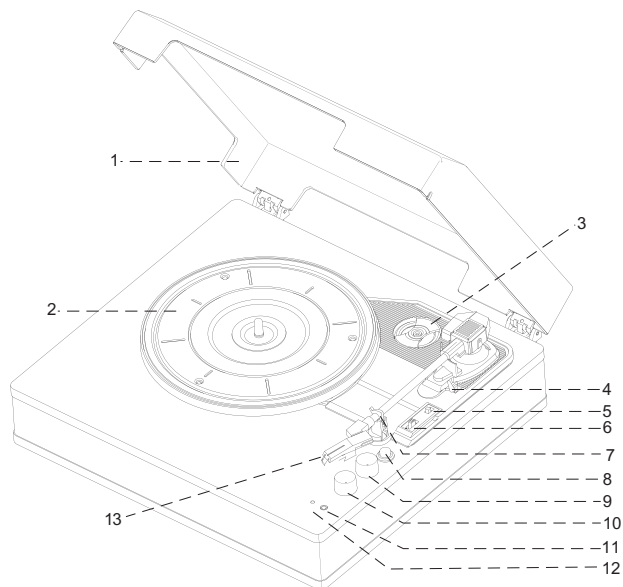
- In der Nähe von Wärmequellen wie Heizkörpern und Öfen.
- Das Hören einer hohen Lautstärke für eine lange Zeit kann Ihr Gehör schädigen.
- Schließen Sie das Ohr nicht auf den Lautsprecher während der Schritteinstellung und der Lautstärkeregelung und halten Sie die Lautstärke insbesondere bei der Zündung fest.
- In sehr feuchten Räumen wie Badezimmern, Schwimmbädern usw.
- In sehr staubigen Räumen.
- An Orten, die starken Schwingungen ausgesetzt sind.
- Das Gerät sollte so aufgestellt werden, dass an den Seiten jeweils genügend Raum verbleibt, um eine freie Luftzirkulation zu ermöglichen (mindestens 5 cm).
- Die Ventilationsöffnungen dürfen nicht abgedeckt werden.
- Sollten Flüssigkeiten ins Innere des Geräts eindringen, den Stecker von der Steckdose unmittelbar abziehen und sich an die nächstgelegene autorisierte TREVI-Kundendienststelle wenden.
- Vor dem Einschalten des Geräts ist sicherzustellen, dass Netzkabel und Anschlusskabel korrekt installiert sind.
- Das Gerät darf nicht mit Wasser oder Spritzwasser ausgesetzt werden. Keine Gegenstände, die mit Flüssigkeit gefüllt ist, wie Vasen, auf das Gerät gestellt werden.
- Keine offenen Flammen, wie brennende Kerzen, platziert werden.
- In diesem Handbuch halten.

PFLEGE UND WARTUNG

Für die Reinigung wird die Verwendung eines leicht angefeuchteten, weichen Tuchs empfohlen. Der Einsatz von Lösungsmitteln oder scheuernden Substanzen sollte vermieden werden.



- Per evitare possibili danni all'udito, limitare il tempo di ascolto a volumi elevati.
- To avoid possible hearing damage, limit the listening time to high volumes.
- Pour prévenir d'éventuelles lésions auditives, limiter la quantité de temps d'écoute à volume élevé.
- Um Hörschäden zu vermeiden, beschränken die Menge an Zeit bei hoher Lautstärke zu hören.
- Para evitar los posibles daños a la audición, limitar la cantidad de tiempo que escucha a un volumen alto.



BESCHREIBUNG DER BEDIENELEMENTE

1. Plattenspielerabdeckung
2. Plattenteller
3. Adapter für 45-U/min-Schallplatten
4. Tonarmlift/-absenkhebel
5. Auto-Stop-Schalter
6. Drehzahlwahlschalter (33/45/78 U/min)
7. Tonarmarretierung
8. MODE-Taste
9. Pitch-Regler zur Kalibrierung der Plattentellerdrehzahl
10. Ein-/Ausschalter und Lautstärkereger

11. Kopfhöreranschluss
12. LED-Anzeige für drahtlose Funktion
13. Wiedergabekopf
14. Rechter Cinch-Audioausgang
15. Linker Cinch-Audioausgang
16. AUX-IN-Anschluss
17. Netzanschluss
18. Lautsprecher
19. Passiver Lautsprecher
20. Lautsprecher

STROMVERSORGUNG

Stecken Sie das mitgelieferte Netzteil in die Netzbuchse (17) und stecken Sie es in eine 110–240 V~ 50/60 Hz Steckdose.

EIN/AUS/LAUTSTÄRKE

1. Drehen Sie den Drehknopf (10) im Uhrzeigersinn, um das Gerät einzuschalten.
2. Drehen Sie den Drehknopf (10) gegen den Uhrzeigersinn, bis Sie ein Klicken hören, um das Gerät auszuschalten.
3. Drehen Sie den Drehknopf (10), um die Lautstärke einzustellen.

Nach etwa 15 Minuten, wenn keine Bedienung erfolgt, schaltet das Gerät automatisch in den Standby-Modus; um das Gerät wieder zu aktivieren, schalten Sie es mit dem Drehknopf (10) aus und wieder ein.

BEDIENUNG DES PLATTENSPIELERS

1. Schalten Sie das Gerät ein.
2. Öffnen Sie die Plattentellerabdeckung (1).
3. Wählen Sie die gewünschte Schallplattengeschwindigkeit (33/45 U/min) mit dem Drehzahlregler (6).
4. Legen Sie die Schallplatte auf den Plattenteller. Verwenden Sie den mitgelieferten Adapter (3), wenn es sich um eine 45-U/min-Schallplatte handelt.
5. Lösen Sie den Tonarm aus der Arretierung, heben Sie ihn mit dem Hebel (4) an und positionieren Sie die Nadel auf der ersten Spur der Schallplatte. Verwenden Sie den Hebel (4), um den Tonkopf vorsichtig auf die Schallplatte abzusenken.

DRAHTLOSE FUNKTION (WIEDERGABE)

Mit dieser Funktion können Sie Musik von externen drahtlosen Geräten wie Smartphones, Tablets usw. abspielen.

1. Drücken Sie nach dem Einschalten des Geräts die MODE-Taste. Die LED-Leuchte (12) blinkt schnell.
2. Aktivieren Sie die Drahtlosfunktion am zu koppelnden externen Gerät und starten Sie die Gerätesuche.
3. Wählen Sie das Gerät „VT 1025 BT“ aus und geben Sie gegebenenfalls das Passwort „0000“ ein.
4. Nach erfolgreicher Kopplung hören Sie einen Bestätigungston und die LED-Leuchte (12) leuchtet dauerhaft.
5. Verwenden Sie die Bedienelemente am externen Gerät, um die Musikwiedergabe und die Hauptfunktionen zu steuern.

DRAHTLOSE FUNKTION (AUSGABE)

Mit dieser Funktion können Sie die Wiedergabe der Schallplatte über Lautsprecher oder externe drahtlose Geräte wiedergeben.

1. Drücken Sie nach dem Einschalten des Geräts zweimal die MODE-Taste. Die LED-Leuchte (12) blinkt langsam.
2. Schalten Sie das zu koppelnde externe Gerät ein und aktivieren Sie den Kopplungsmodus.
3. Warten Sie, bis sich Plattenspieler und Gerät automatisch koppeln. Dies kann bis zu einer Minute dauern. Nach erfolgreicher Kopplung leuchtet die LED-Anzeige (12) dauerhaft.
4. Legen Sie die Schallplatte auf den Plattenspieler. Die Audioausgabe erfolgt über das externe Gerät.

Hinweis: Die Kompatibilität mit allen Lautsprechern oder externen drahtlosen Geräten kann nicht garantiert werden. Falls keine Verbindung zum Plattenspieler hergestellt werden kann, verwenden Sie den Line-Out-Ausgang, um externe Lautsprecher oder Geräte anzuschließen.

AUX-IN-EINGANG

1. Schließen Sie ein Gerät mit Audioausgang über ein 3,5-mm-Klinkenkabel (nicht im Lieferumfang enthalten) an den AUX-IN-Eingang (16) an.
2. Steuern Sie das externe Gerät über Ihre Bedienelemente; die Wiedergabe wird automatisch aktiviert.

LINE-OUT-AUSGANG

Sie können den Plattenspieler an Ihre HiFi-Anlage oder einen externen Verstärker anschließen. Verbinden Sie die LINE-OUT-Ausgänge (14/15) mit dem Line-In-Audioeingang Ihrer HiFi-Anlage oder Ihres Verstärkers mithilfe eines Cinch-Kabels (nicht im Lieferumfang enthalten).

KOPFHÖREINGANG

Stecken Sie den Kopfhörerstecker in die Kopfhörerbuchse (11); die Lautsprecher werden automatisch stummgeschaltet.

TECHNISCHE DATEN

Stromversorgung:	5 V $\overline{\text{---}}$ 1 A, 100–240 V~, 50/60 Hz
Leistungsaufnahme:	8 W
Standby-Stromverbrauch:	0,3 W
Sendeleistung (drahtlos):	2,5 mW
Übertragungsfrequenz (drahtlos):	2,4 GHz
Abmessungen:	335 x 320 x 120 mm
Gewicht:	2,7 kg



■ Hinweise zur ordnungsgemäßen Entsorgung des Produkts.

Das auf dem Gerät angebrachte Symbol weist darauf hin, dass das Altgerät "getrennt zu sammeln" ist und das Produkt daher nicht zusammen mit dem Gemeindeabfall entsorgt werden darf. Der Benutzer muss das Produkt zu den entsprechenden, von der Gemeindeverwaltung eingerichteten "Wertstoffsammelstellen" bringen oder dem Händler beim Kauf eines neuen Produkts übergeben. Die getrennte Müllsammlung und anschließende Aufbereitung, Wiederverwertung und Entsorgung fördern die Herstellung von Geräten unter Verwendung wiederverwerteter Materialien und vermindern die negativen Auswirkungen auf die Umwelt und Gesundheit in Folge einer falschen Müllverwaltung. Die widerrechtliche Entsorgung des Produkts führt zur Auferlegung von Verwaltungsstrafen.

NOTAS PARA EL USO

Este aparato es un instrumento electrónico de alta precisión; por lo tanto debe evitar utilizarlo en los siguientes casos:

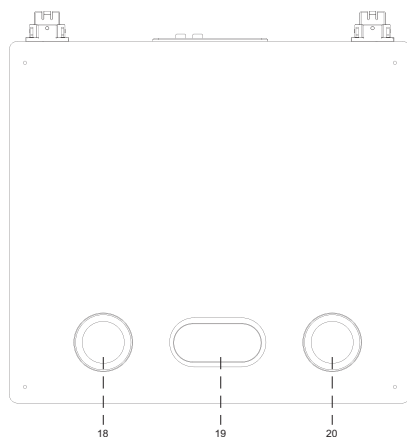
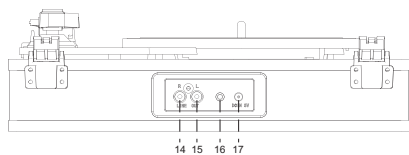
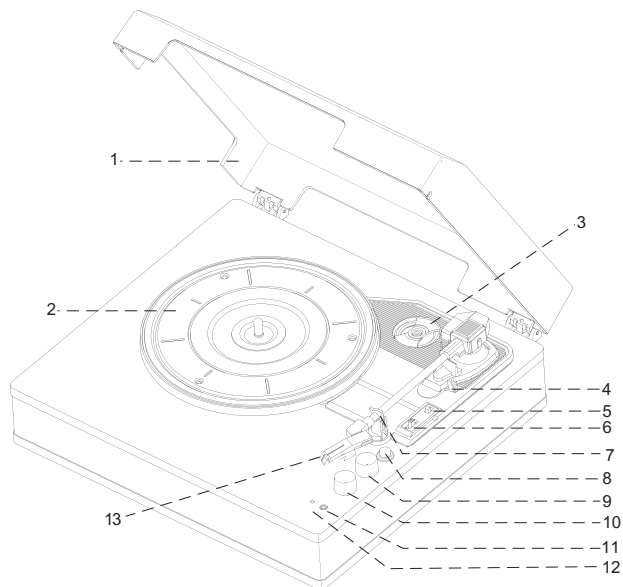
- Cerca de fuertes fuentes de calor como caloríferos y estufas.
- Escuchar un volumen alto durante mucho tiempo podría dañar su audición.
- No cierre el oído al altavoz durante el ajuste por pasos y los ajustes de volumen y, en particular, mantenga el volumen bajo en el encendido.
- En lugares muy húmedos como cuartos de baño, piscinas, etc.
- En lugares muy polvorientos.
- En lugares sujetos a fuertes vibraciones.
- Posicione el aparato de manera que el espacio circundante sea amplio para la libre circulación del aire (por lo menos 5 cm).
- No obstruya las ranuras de ventilación.
- Si penetran líquidos dentro del aparato, desconecte inmediatamente el enchufe de la toma de corriente y lleve el aparato al centro de asistencia autorizado TREVI más cercano.
- Siempre compruebe que los cables de alimentación y de conexión estén instalados correctamente antes de encender el aparato.
- El aparato no debe exponerse a goteos o salpicaduras de agua. Los objetos que contengan líquidos, como floreros, debe ser colocado en la unidad.
- No hay fuente de llamas, como una vela encendida, se deben colocar en.
- Mantenga este manual.

CUIDADO Y MANTENIMIENTO

Para efectuar la limpieza se aconseja utilizar un paño suave, ligeramente humedecido. Evite solventes o sustancias abrasivas.



- Per evitare possibili danni all'udito, limitare il tempo di ascolto a volumi elevati.
- To avoid possible hearing damage, limit the listening time to high volumes.
- Pour prévenir d'éventuelles lésions auditives, limiter la quantité de temps d'écoute à volume élevé.
- Um Hörschäden zu vermeiden, beschränken die Menge an Zeit bei hoher Lautstärke zu hören.
- Para evitar los posibles daños a la audición, limitar la cantidad de tiempo que escucha a un volumen alto.



DESCRIPCIÓN DEL CONTROL DE LA UNIDAD

1. Tapa del tocadiscos
2. Plato del tocadiscos
3. Adaptador para discos de 45 rpm
4. Palanca de elevación/descenso del brazo
5. Interruptor de parada automática
6. Selector de velocidad de rotación (33/45/78 rpm)
7. Pestillo de bloqueo del brazo
8. Botón MODE
9. Control PITCH para calibrar la velocidad de rotación del plato
10. Perilla de encendido/apagado y control de volumen

11. Toma de auriculares
12. Indicador LED de función inalámbrica
13. Cabezal de reproducción
14. Toma de salida de audio RCA derecha
15. Toma de salida de audio RCA izquierda
16. Toma AUX-IN
17. Toma de corriente
18. Altavoz
19. Altavoz pasivo
20. Altavoz

FUENTE DE ALIMENTACIÓN

Inserte el adaptador de corriente incluido en la toma de corriente (17) y conéctelo a una toma de corriente de 110-240 V~ 50/60 Hz.

ENCENDIDO/APAGADO/VOLUMEN

1. Gire la perilla (10) en sentido horario para encender el dispositivo.
2. Gire la perilla (10) en sentido antihorario hasta oír un clic para apagar el dispositivo.
3. Gire la perilla (10) para ajustar el volumen.

Después de aproximadamente 15 minutos, si no se realiza ninguna operación, el aparato pasa automáticamente al modo de espera; para reactivarlo, apáguelo y enciéndalo nuevamente mediante el mando (10).

FUNCIONAMIENTO DEL TOCADISCOS

1. Encienda el dispositivo.
2. Abra la tapa del tocadiscos (1).
3. Seleccione la velocidad de grabación correcta (33/45 rpm) con el selector de velocidad (6).
4. Coloque el disco en el plato. Utilice el adaptador incluido (3) si el disco es de 45 rpm.
5. Suelte el brazo del cierre; levántelo con la palanca (4) y coloque la aguja en la primera pista del disco. Utilice la palanca (4) para bajar suavemente el cabezal sobre el disco.

FUNCIÓN DE ENTRADA INALÁMBRICA

Esta función permite reproducir música desde dispositivos inalámbricos externos, como smartphones, tablets, etc.

1. Tras encender el dispositivo, pulse el botón MODE. La luz LED (12) parpadeará rápidamente.
2. Active la función inalámbrica en el dispositivo externo que desee emparejar e inicie la búsqueda.
3. Seleccione el dispositivo "VT 1025 BT" e introduzca la contraseña "0000" si se le solicita.
4. Una vez completado el emparejamiento, oír un tono de confirmación y la luz LED (12) permanecerá fija.
5. Utilice los controles del dispositivo externo para gestionar la reproducción de música y las funciones principales.

FUNCIÓN DE SALIDA INALÁMBRICA

Esta función permite escuchar el disco de vinilo que se está reproduciendo en altavoces o dispositivos inalámbricos externos.

1. Tras encender el dispositivo, pulse el botón MODE dos veces. La luz LED (12) parpadeará lentamente.
2. Tras encender el dispositivo, pulse el botón MODE dos veces. La luz LED (12) parpadeará lentamente. 2. Encienda el dispositivo externo que desea emparejar y active el modo de emparejamiento.
3. Espere a que el tocadiscos y el dispositivo se emparejen automáticamente; esto puede tardar hasta un minuto. Una vez emparejados, la luz LED (12) permanecerá fija.
4. Reproduzca el disco de vinilo en el tocadiscos; el audio se reproducirá en el dispositivo externo.

Nota: No se garantiza la compatibilidad con todos los altavoces o dispositivos inalámbricos externos; si el tocadiscos no se conecta, utilice la salida de línea para conectarlo a altavoces o dispositivos externos.

ENTRADA AUXILIAR

1. Conecte cualquier dispositivo con salida de audio mediante un cable jack de 3,5 mm (no incluido) a la entrada AUX IN (16).
2. Controle el dispositivo externo con los controles; la escucha se activará automáticamente.

SALIDA DE LÍNEA

Puede conectar el tocadiscos a su sistema Hi-Fi o a un amplificador externo.

Conecte las salidas de LÍNEA (14/15) a la entrada de audio de su sistema Hi-Fi o amplificador mediante un cable RCA (no incluido).

ENTRADA DE AURICULARES

Inserte el conector de auriculares en la toma de auriculares (11); los altavoces se silenciarán automáticamente.

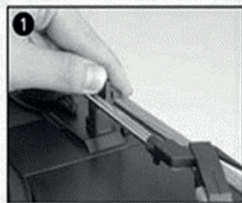
ESPECIFICACIONES TÉCNICAS

Alimentación:	5V --- 1 A, con fuente de alimentación de 100–240V~, 50/60 Hz
Consumo de energía:	8W
Consumo de energía en standby:	0,3 W
Potencia de transmisión inalámbrica:	2,5 mW
Frecuencia de transmisión inalámbrica:	2,4 GHz
Dimensiones:	335 x 320 x 120 mm
Peso:	2,7 kg



■ Advertencias para la correcta eliminación del producto.

El símbolo que aparece en el aparato indica que el residuo debe ser objeto de “recogida selectiva” por tanto el producto no se debe eliminar junto con residuos urbanos. El usuario deberá entregar el producto a los “centros de recogida selectiva” creados por las administraciones municipales o bien al distribuidor cuando adquiera un nuevo producto. La recogida selectiva del residuo y las sucesivas operaciones de tratamiento, recuperación y eliminación favorecen la fabricación de aparatos con materiales reciclados y limitan los efectos negativos en el medio ambiente y la salud causados por una gestión incorrecta del residuo. La eliminación abusiva del producto da lugar a la aplicación de sanciones administrativas.



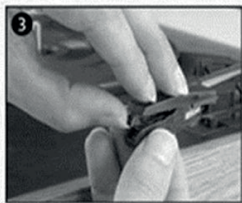
I
Sganciare il blocco del braccio

UK
Push the arm lock to release the tone arm



Togliere il cappuccio della cartuccia

Take off cap of the cartridge to expose the needle out



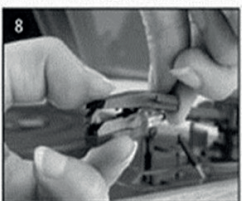
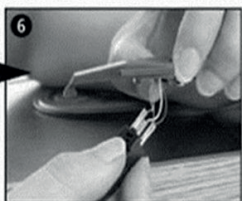
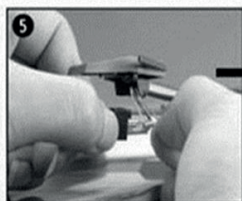
Sganciare la cartuccia dal braccio

Separate the cartridge from the socket lightly



Sganciare tutti i fili audio dalla cartuccia

Take off the audio-line from the cartridges completely



I
Sostituire la cartuccia con una nuova, collegare i cavi audio e fissare la cartuccia al braccio

UK
To fit a new one just in opposite deals. Insert the audio-line accordingly and install the cartridge to the socket lightly

I **Attenzione!:**

- Prestare la massima attenzione durante l'esecuzione di queste operazioni in modo da evitare danni al braccio e ai cavi audio.

UK **Caution!:**

- Please exercise extreme care whilst performing this operation so as to avoid the tone arm and audio line wires from any damage



Trevidea srl - Strada Consolare Rimini-San Marino, 62, 47924 Rimini (RN) Italy
Tel. 0541/756420 - Fax 0541/756430 | www.trevi.it | e-mail: info@trevi.it

Dichiarazione di conformità UE semplificata

Il fabbricante TREVIDEA SRL dichiara che il tipo di apparecchiatura VT 1025 BT è conforme alla direttiva 2014/53/UE.

Il testo completo della dichiarazione di conformità EU è disponibile al seguente indirizzo Internet:

<https://www.trevi.it/dms/zidi/TREVI/DOCVT1025BT.pdf>

Simplified EU Declaration Of Conformity

Hereby TREVIDEA SRL declares that the equipment type VT 1025 BT is in compliance with directive 2014/53/EU.

The full text of the EU declaration of conformity is available at the following internet address:

<https://www.trevi.it/dms/zidi/TREVI/DOCVT1025BT.pdf>



Verifica le disposizioni
del tuo Comune



Made in CHINA